



Zodarion cesari Pekár et al., 2011 (Araneae, Zodariidae) espèce nouvelle pour la faune de France, découverte en Corse

Sylvain Déjean

1 rue Lazare Ponticelli, 09000 Ferrières-sur-Ariège; sylvain.dejean(at)espaces-naturels.fr

Résumé.- En octobre 2015, lors d'un séjour en Corse à Sari-Solenzara des récoltes d'araignées ont permis d'identifier *Zodarion cesari* Pekár et al., 2011, une espèce encore non citée de France ou de Corse. Des critères de détermination entre trois espèces du groupe « *pusio* » auquel l'espèce appartient, sont proposés, ainsi que des clichés de l'espèce.
Mots-clés.- Corse, nouvelle citations, prospections nocturnes.

Zodarion cesari Pekár et al., 2011 (Araneae, Zodariidae) new species for Corsica (France)

Summary. - In October 2015, during a trip to Solenzara in Corsica, in order to collect spiders, *Zodarion cesari* Pekár et al., 2011, has been identified, a new species to France and Corsica. The criteria to distinguish three species of the «*pusio*» group are proposed, as well as photographs of the species.

Keywords.- Corsica, new quotes, nocturnal surveys.

Matériel examiné

Corse du Sud : Sari-Solenzara, village de Favone (alt. 50 m), à vue, de nuit, sur les murs des maisons et clôtures, 5 mâles (fig. 2C) et 1 femelle, le 17-X-15.

Taxinomie

Le genre *Zodarion* est très diversifié, avec au moins 16 espèces connues en France. On en compte 8 en Corse dont 3 non répertoriées de France continentale : *Zodarion soror* (Simon, 1873), *Zodarion nigriceps* (Simon, 1873) aussi connu de Sardaigne et *Zodarion remotum* Denis, 1935 aussi connu d'Italie (CANARD, 2008 ; WORLD SPIDER CATALOG, 2015).

Détermination de l'espèce

L'espèce appartient au groupe « *pusio* » (DENIS, 1937 ; BOSMANS, 1997; PEKÁR et al., 2011), qui comprend *Zodarion pusio* Simon, 1914, *Zodarion emarginatum* (Simon, 1873) et désormais *Zodarion cesari* Pekár et al., 2011. A l'époque de la révision de BOSMANS (1997) sur les *Zodarion* d'Europe de l'Est et centrale, *Z. cesari* n'était pas connu, donc il n'est pas évoqué dans ce document et PEKÁR et al. (2011) ne font pas état de la proximité de *Z. emarginatum* avec ce

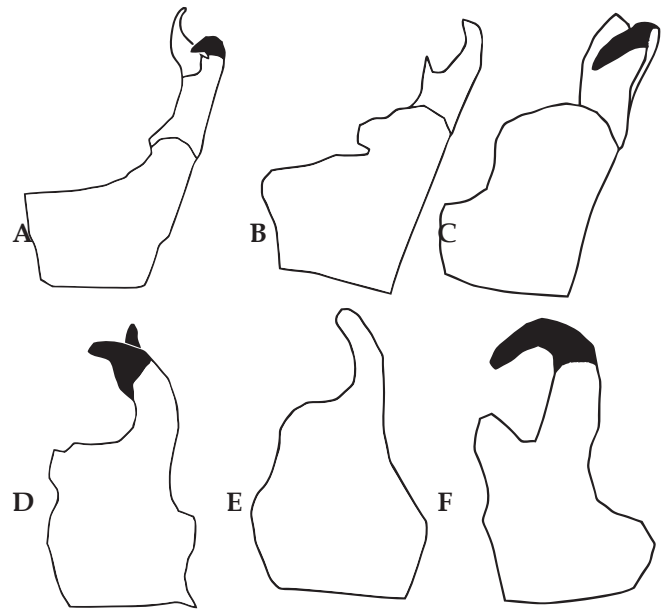


Figure 1. - Configuration des tibias et apophyses tibiales des *Zodarion* du groupe « *pusio* ». A-C, tibias et apophyses vus avec le bulbe de face; D-F, tibias et apophyses vus de profil. A & D, *Z. cesari* (mâle de Corse); B & E, *Z. emarginatum* (d'après BOSMANS, 1997); C & F, *Z. pusio* (d'après BOSMANS, 1997).

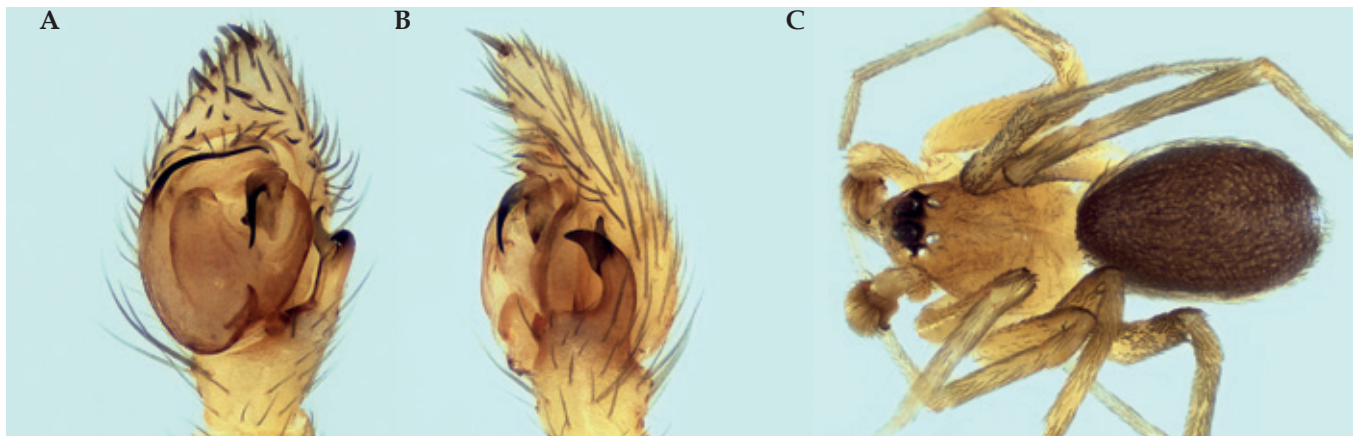


Figure 2. - *Zodarion cesari* mâle de Corse, Favone (Sari-Solenzara). A, bulbe vu de face ; B, bulbe vu de profil ; C, habitus d'un mâle (2,04 mm) (photos : P. Oger).



groupe « *pusio* » ; peut-être du fait que cette espèce n'est pas connue d'Espagne (WORLD SPIDER CATALOG, 2015). Il apparaît cependant clairement une ressemblance entre ces 3 espèces, toutes étant désormais citées de Corse. Il convient donc de mettre en avant le principal critère de détermination pour les mâles, basé sur la forme de l'apophyse tibiale (fig. 1 & 2A-B). Malgré une certaine similitude apparente, ces 3 espèces sont bien différentes (Bosmans, comm. pers.).

En ce qui concerne la femelle, les épigynes de *Z. pusio* (fig. 3A) et de *Z. emarginatum* sont assez proches, mais différent de celle de *Z. cesari*, par la position des spermathèques, situées plus loin du pli épigastrique et non en alignement de la partie centrale, comme cela est le cas chez *Z. cesari* (fig. 3B & 4). Chez ce dernier, la partie centrale présente deux arches simples, tandis que les autres espèces présentent une partie centrale plus chitinisée visiblement reliée aux spermathèques.

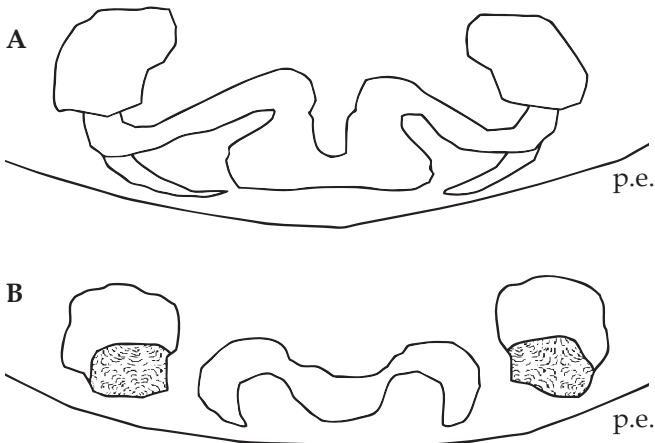


Figure 3. - Comparaison des épigynes de *Zodarion pusio* et *Z. cesari*. A, *Z. pusio*, femelle de Port-la-Nouvelle, Aude (coll. P. Oger) ; B, *Z. cesari*, femelle de Favone (1,99 mm) (Corse, Sari-Solenzara).
p.e. : pli épigastrique

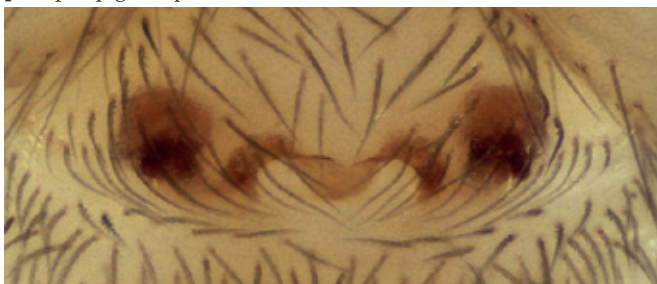


Figure 4. - Epigyne de *Z. cesari*, femelle de Favone (1,99 mm) (Corse, Sari-Solenzara)(photo : P. Oger).

Ecologie

PEKÁR *et al.* (2011), dans leur description de l'espèce, signalent comme habitats, des milieux perturbés, des parkings et des souches d'olivier. Effectivement, cette espèce semble s'être adaptée à un environnement assez anthropique, puisqu'elle était très présente sur les murs des maisons, clôtures et murettes dans le village de Favone. Toutes les observations ont été faites de nuit; une majorité des individus chassait des fourmis (*Tapinoma* sp., *Lasius* sp.,...), omniprésentes près des habitations.

Répartition de l'espèce

L'espèce n'était connue que de la province de Valence en Espagne, mais son aire de distribution supposée pourrait s'étendre sur une majorité du littoral ibérique (PEKÁR *et al.*, 2011). Cette observation étend son aire de répartition vers l'est de manière significative (> 700km) (fig. 5). Il reste à prouver son existence dans le reste de la Corse, pour s'assurer que cette donnée n'est pas due à une introduction d'origine anthropique; cependant la localité (Favone) est assez loin des grands ports d'échanges touristiques et commerciaux. L'espèce a d'ailleurs été découverte dans le nord du continent africain (Bosmans, comm. pers.).

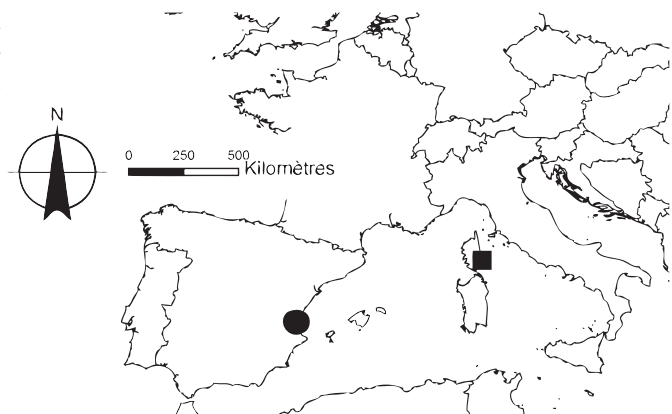


Figure 5. - Localisation actuelle de *Z. cesari* en Corse (carré) et en Europe du sud (PEKÁR *et al.*, 2011) (rond).

Remerciements

Mes remerciements vont à Robert Bosmans pour son avis sur la validité de détermination du matériel de *Zodarion cesari* et pour sa permission de reproduire ici ses dessins, ainsi qu'à Pierre Oger pour la qualité des photos agrémentant cet article.

Bibliographie

- BOSMANS R. 1997. Revision of the genus *Zodarion* Walckenaer, 1833, part II. Western and Central Europe, including Italy (Araneae: Zodariidae). *Bulletin of the British Arachnological Society*, **10**: 265-294.
- CANARD A. 2008. Catalogue of Spider species from Europe and the Mediterranean basin. Part III et IV. *Revue arachnologique*, **15**(4): 1-95.
- DENIS J. 1937. Contribution à l'étude des araignées du genre *Zodarion* Walckenaer. *Festschrift Prof. Dr. Embrik Strand* **3**, 1-50.
- PEKÁR S., CARDOSO P., BARRIGA J.-C. & CARVALHO J.-C. 2011. Update to the zodariid spider fauna of the Iberian peninsula and Madeira (Araneae: Zodariidae). *Zootaxa*, **2814**: 19-32.
- WORLD SPIDER CATALOG. 2015. World Spider Catalog. Natural History Museum Bern, online at <http://wsc.nmbe.ch>, version 16.5, consulté le 02.01.2016

Date de réception : 27 février 2016

Date d'acceptation : 22 mars 2016