



Découverte en France de *Diplocephalus machadoi* Bosmans & Cardoso, 2010 (Araneae, Linyphiidae)

Jean-Jacques Tilly

11 rue des prés, 53600 Evron France

Résumé. - Une espèce nouvelle pour la faune française, *Diplocephalus machadoi* Bosmans & Cardoso, 2010, une Linyphiide de petite taille très récemment décrite, a été observée en Maine-et-Loire. La capture d'un seul mâle sur une pelouse thermophile, si elle n'autorise pas de réelle comparaison avec les mentions originales du Portugal, permettra de discuter des principaux critères d'identification de cette espèce au moyen des dessins originaux et de photographies de l'individu français.

Mots clés. - France, Maine-et-Loire, nouvelle espèce.

Discovery in France of *Diplocephalus machadoi* (Bosmans & Cardoso, 2010)

Abstract. - A new species for french fauna, *Diplocephalus machadoi* Bosmans & Cardoso, 2010, a small Linyphiid recently described, was found in Maine-et-Loire. The capture of a single male on a thermophilous short grassland does not allow a proper comparison with Portuguese records, but provides the opportunity of discussing the main identification criteria of that species, based on original drawings and pictures of the French individual.

Keywords. - France, Maine-et-Loire, new species.

Matériel examiné

Maine-et-Loire : Martigné-Briand, Les Grouas, coteau du Layon, altitude 50 mètres, à vue sous une pierre, 1 mâle (fig. 1), le 31-VIII- 2014.

Taxinomie

Le nom de cette espèce a été dédié à Antonio de Barros Machado (1912-2002), l'un des pionniers de l'arachnologie portugaise.

Répartition

Cette espèce a été décrite par Bosmans & Cardoso du Portugal (BOSMANS *et al.*, 2010). Le matériel type, un mâle, a été récolté par P. Cardoso en 2001 dans le parc naturel du Douro, Bragança, dans un bois de *Quercus ilex* et *Juniperus oxycedrus*. Deux paratypes ont été récoltés par cet auteur la même année, un mâle (avec la partie céphalique allongée) dans une plantation de *Quercus suber* à Fonte d'Aldeia et le second, une femelle, dans une plantation de *Pseudotsuga menziesii* à Bruço.

Identification

En ce qui concerne les mesures de l'individu récolté, il apparaît qu'elles sont très inférieures à celles des individus portugais.

Longueur totale : 1,49 (1,8 et 2,2 mm selon BOSMANS *et al.*, 2010); **prosoma** : 0,65 (0,84 et 1,08 mm selon BOSMANS *et al.*, 2010); **épines tibiales** : 2-2-1-1.

TmI : 0,33 ; **TmIV** : pas de trichobothrie.



Figure 1. - Photographie du mâle de *Diplocephalus machadoi* récolté en France, habitus du mâle (en haut), gros plan sur la partie oculaire (en bas) (Photos : Pierre Oger)

Prosoma brun avec une bande marginale grise ; partie céphalique élevée au niveau des yeux médians postérieurs (fig. 1), avec de nombreuses soies.

Yeux latéraux antérieurs accolés ; yeux médians antérieurs à l'avant du prosoma, bordés postérieurement par de nombreuses soies.

Opisthosoma brun, présentant, sur le dessus une série d'arcs récurvés plus clairs, se réduisant vers les filières. Partie antérieure de l'abdomen avec quelques tâches claires. Pattes brun-orange.

Palpe : embolus avec une apophyse bifide (fig. 3A). Excroissance interne de l'apophyse tibiale du palpe, relativement courte et émoussée et excroissance externe blanche membraneuse (fig. 2A & 3B); l'espace entre ces deux excroissances est occupé par une série de petites dents fines et noires (fig. 2B & 3B).

Le **sillon** (sulcus) à la base de la protubérance céphalique laisse apparaître un cercle avec des traits convergents (fig. 3C, 3D & 4).

Ecologie

Nous remarquons que les récoltes d'individus matures du Portugal ont été effectuées au mois de mars pour les mâles et juin pour la femelle. De nouvelles captures en France pourront nous révéler une activité éventuellement annuelle de cette espèce.

L'habitat de récolte de notre mâle, ne semble pas correspondre aux biotopes décrits au Portugal : bois de chêne vert et genévriers (BOSMANS *et al.*, 2010). A Martigné-Briand (Maine-et-Loire), l'individu a été observé en milieu ouvert (sous une pierre), la couverture d'arbres est inexistante, seuls des buissons épars sont

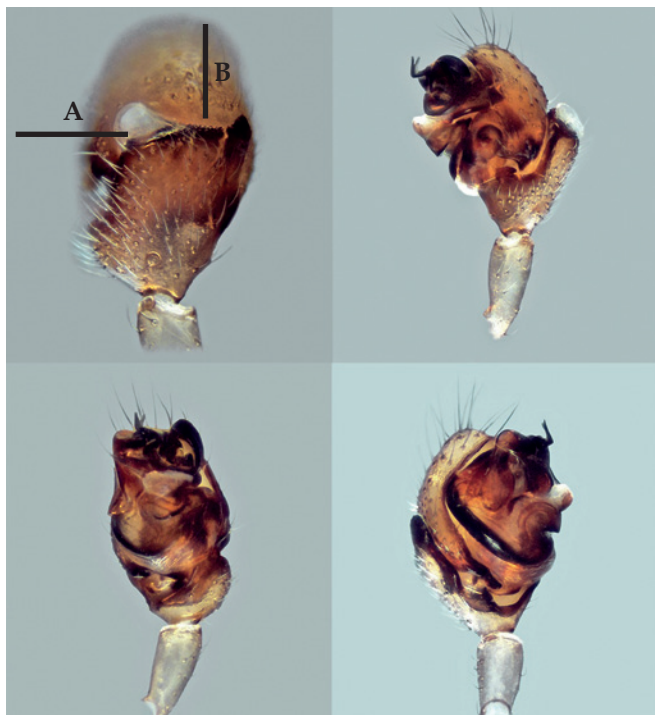


Figure 2. - Palpe du mâle de *Diplocephalus machadoi* récolté en France; A, excroissance membraneuse; B, série de dents fines et noires (Photos: Pierre Oger)

présents.

Remerciements

Ils s'adressent à Pierre Oger pour son aide à l'identification, la prise des mesures biométriques et ses photos, ainsi qu'à Robert Bosmans pour la validation de l'identification et son autorisation pour l'utilisation de ses dessins.

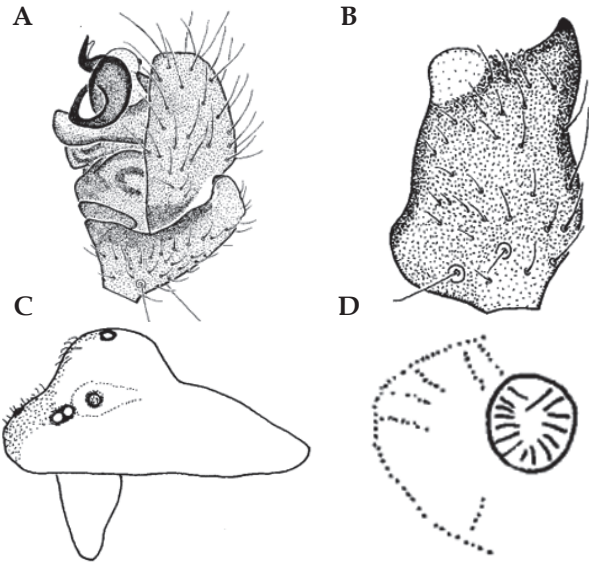


Figure 3. - A, vue prolatérale du pédipalpe gauche ; B, vue dorsale de l'apophyse tibiale du palpe ; C, vue latérale du prosoma (forme typique) ; D, gros plan du sulcus (BOSMANS *et al.*, 2010).

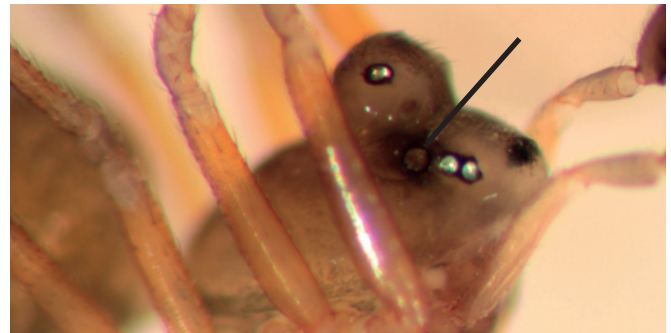


Figure 4. - Partie céphalique du mâle, montrant le cercle dans le sulcus (Photo : Jean-Jacques Tilly)

Référence bibliographique

Bosmans R., Cardoso P. & Crespo L. 2010. A review of linyphiid spiders of Portugal, with the description of six new species (Araneae : Linyphiidae). *Zootaxa*. **2473**:1-67.

Référence Internet

FORUM DE L'ASSOCIATION FRANÇAISE D'ARACHNOLOGIE. <http://www.asfra.fr/forum/index.php>, consulté le 05/09/2014.