

Tetragnatha shoshone Levi, 1981 nouvelle espèce pour la France (Araneae, Tetragnathidae)

Robert Bosmans

Terrestrial Ecology Unit, Ledeganckstraat 35, B-9000 Gent, Belgique

Résumé. - *Tetragnatha shoshone* est une espèce nouvelle pour la France, découverte dans département de la Meuse. L'espèce vit dans les roseaux aux abords des grands lacs.

Mots-clés. - Araneae, Tetragnathidae, *Tetragnatha*, nouvelle espèce, région Lorraine.

Tetragnatha shoshone Levi, 1981 new species for France (Araneae, Tetragnathidae)

Abstract. - *Tetragnatha shoshone* is a new species for France, discovered in the department of Meuse. The species lives in the reeds near the great lakes.

Keywords. - Araneae, Tetragnathidae, *Tetragnatha*, new species, Lorraine.

Matériel étudié

Meuse : Heudicourt, Lac de Madine (48° 54.815 N, 5° 44.253 E), 1 mâle, 20-V-2012 (coll. R. Bosmans).



Figure 1. - Lac de Madine à Heudicourt, vue de la digue où *Tetragnatha shoshone* a été capturée (photo : R. Bosmans)

Description du lieu d'observation

Sur une digue bordant le Lac de Madine à Heudicourt (fig. 1), au total 4 exemplaires adultes de *Tetragnatha* ont été capturés : un mâle de *Tetragnatha extensa* (Linné, 1758), un mâle et une femelle de *T. montana* Simon, 1874 et un mâle de *T. shoshone* Levi, 1981.

Sur la digue se trouve un sentier très fréquenté par les randonneurs (surtout les observateurs d'oiseaux) avec une végétation peu intéressante, plutôt rudérale. Le talus de la digue présente une pente raide et des petits *Phragmites* apparaissent très vite, devenant plus développés vers le bord de l'eau. Le mâle de *T. shoshone* a été probablement capturé dans la zone la plus basse.

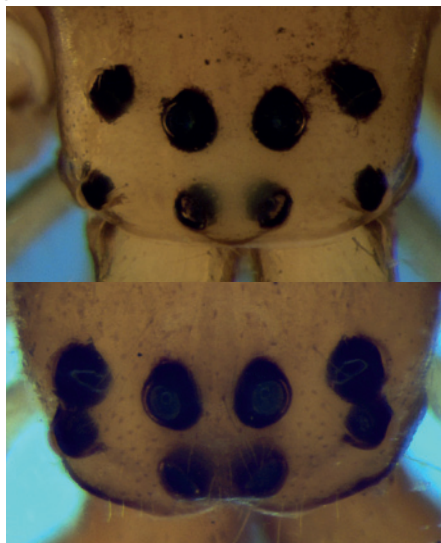


Figure 2. - Comparaison de la zone oculaire chez *T. shoshone* (en haut) et *Tetragnatha obtusa* C. L. Koch, 1837 (en bas), montrant l'écartement des yeux latéraux antérieurs et postérieurs (photo : P. Oger)



Figure 3. - Chélicères de *Tetragnatha shoshone* (photo : P. Oger)



Figure 4. - Détail de l'extrémité du pédipalpe de *Tetragnatha shoshone* (photo : P. Oger)



Description sommaire de l'espèce

Tetragnatha shoshone a été premièrement décrite des Etats-Unis par LEVI (1981) et a été redécrite excellemment par UHL *et al.* (1992) de l'Europe. Nous nous référons ici à cette publication pour une description complète. En générale, l'espèce ressemble complètement à ses congénères d'Europe. Elle se distingue facilement de *T. kaestneri* (Crome, 1954) par l'abdomen normal, non allongé en queue et de *T. extensa* et de *T. pinicola* L. Koch, 1870 par l'absence d'une tâche médiane pâle sur le sternum. Elle diffère des autres *Tetragnatha* de l'Europe par la disposition des yeux : les yeux médians se rapprochent plus entre eux que les yeux latéraux (fig. 2). Enfin, le mâle de *T. shoshone* possède un pédipalpe avec le conducteur largement tronqué à l'extrémité (fig. 4) et l'épigyne de la femelle est pourvue de spermathèques bilobées (voir UHL *et al.* 1992, fig. 23-30 et 35-39). Nous illustrons aussi les chélicères en figure 3.

Répartition connue

Tetragnatha shoshone est une espèce rare. DONDALE *et al.* (2003) l'ont signalée de 25 localités au Canada et aux USA. Uhl *et al.* (1992) furent les premiers à découvrir l'espèce en Europe, notamment en Allemagne, Hongrie et Roumanie (fig. 5). Plus tard, l'espèce fut citée d'Autriche (KOMPOSCH, 1995), de la République tchèque (RŮŽIČKA & HOLEC, 1998), de la Slovaquie (GAJDOŠ *et al.* 1999), de la Macédoine (DELTSHEV *et al.*, 2000), de Suède (ALMQUIST, 2005) et de Pologne (HAJDAMOWICZ, 2009). Dans tous ces pays, l'espèce a été trouvée dans les environs de grands lacs, comme en Lorraine.

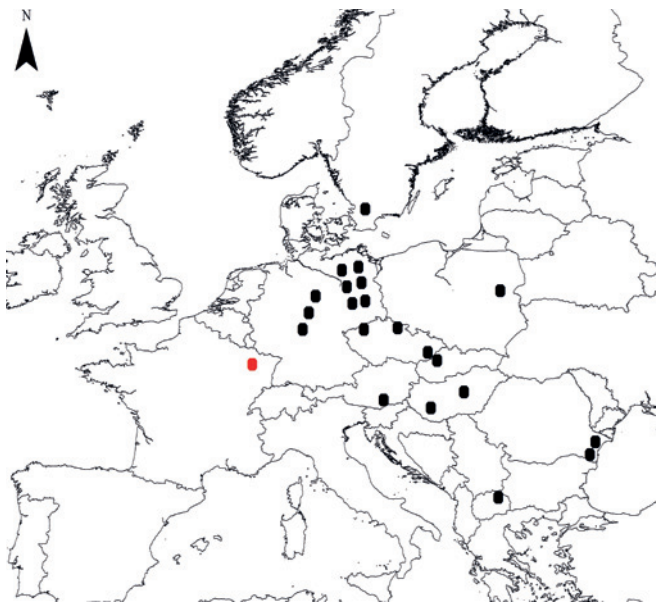


Figure 5. - Distribution de *Tetragnatha shoshone* en Europe (points noirs), d'après HAJDAMOWICZ (2009); point rouge, localisation de la mention française.

Bibliographie

- ALMQUIST S. 2005. Swedish Araneae, part 1: families Atypidae to Hahniidae (Linyphiidae excluded). *Insect Systematic and Evolution*, Suppl. **62**: 1-284.
- DELTSHEV C., BLAGOEV G. & STOJKOSKA E. 2000. A contribution to the study of the spiders (Araneae) in Makedonia. *Archives of biological Science*, Belgrade **52** : 179-183.
- DONDALE C. D., REDNER J. H. , PAQUIN P. & LEVI H. W. 2003. The insects and arachnids of Canada. Part 23. The orb-weaving spiders of Canada and Alaska (Araneae: Uloboridae, Tetragnathidae, Araneidae, Theridiosomatidae). *NRC Research Press*, Ottawa, 371 pp.
- GAJDOŠ P., SVATON, & SVOBODAK J. 1999. Catalogue of Slovakian Spiders. *Ustav krajinnnej ekológie Slovenskej akademie vied*, Bratislava.
- HAJDAMOWICZ I. 2009. *Tetragnatha shoshone* Levi, 1981, a new spider species of longjawed orbweavers (Araneae, Tetragnathidae) in Poland. *Polish Journal of Entomology* **78**: 169-175.
- KOMPOSCH, C. 1995. *Enoplognatha tecta* (Keyserling) und *Tetragnatha shoshone* Levi neu für Österreich (Araneae: Theridiidae, Tetragnathidae). *Carinthia II* **85**: 729-734.
- LEVI H. W. 1981. The American orb-weaver genera *Dolichognatha* and *Tetragnatha* north of Mexico (Araneae: Araneidae, Tetragnathinae). *Bulletin of the Museum for comparative Zoology*, Harvard **149**: 271-318.
- RŮŽIČKA V. & M. Holec. 1998. New records of spiders from pond littorals in the Czech Republic. *Arachnologische Mitteilungen* **16**: 1-7.
- UHL G., SACHER P., WEISS I. & KRAUS O. 1992. Europäische Vorkommen von *Tetragnatha shoshone* (Arachnida, Araneae, Tetragnathidae). *Verhandlungen der naturwissenschaftlichen Verein Hamburg* **33**: 247-261.

Date de réception : 13 août 2013
Date d'acceptation : 14 novembre 2013

